



ประกาศมหาวิทยาลัยราชภัฏอุตรดิตถ์
ว่าด้วย เครื่องแบบปฏิบัติราชการสำหรับพนักงานราชการ สังกัดมหาวิทยาลัยราชภัฏอุตรดิตถ์
พ.ศ. ๒๕๖๗

โดยที่เป็นการสมควรกำหนดเครื่องแบบปฏิบัติราชการสำหรับพนักงานราชการ สังกัดมหาวิทยาลัยราชภัฏอุตรดิตถ์

อาศัยอำนาจตามความในข้อ ๑๒ แห่งระเบียบสำนักนายกรัฐมนตรี ว่าด้วยพนักงานราชการ พ.ศ. ๒๕๔๗ ประกอบกับมาตรา ๓๑ (๑) (๒) และ (๙) แห่งพระราชบัญญัติมหาวิทยาลัยราชภัฏ พ.ศ. ๒๕๔๗ และมติที่ประชุมคณะกรรมการบริหารมหาวิทยาลัย ราชภัฏอุตรดิตถ์ (ก.บ.) ในการประชุม ครั้งที่ ๑๒/๒๕๖๗ เมื่อวันที่ ๒๔ ธันวาคม พ.ศ. ๒๕๖๗ จึงออกประกาศไว้ดังต่อไปนี้

ข้อ ๑ ประกาศนี้เรียกว่า “ประกาศมหาวิทยาลัยราชภัฏอุตรดิตถ์ ว่าด้วย เครื่องแบบปฏิบัติราชการสำหรับพนักงานราชการ สังกัดมหาวิทยาลัยราชภัฏอุตรดิตถ์ พ.ศ. ๒๕๖๗”

ข้อ ๒ ประกาศนี้ให้ใช้บังคับเมื่อพ้นกำหนดเก้าสิบวันนับแต่วันประกาศเป็นต้นไป

ข้อ ๓ บรรดาประกาศและคำสั่งอื่นใดที่ขัดหรือแย้งกับประกาศนี้ ให้ใช้ประกาศนี้แทน

ข้อ ๔ ในประกาศนี้

“มหาวิทยาลัย” หมายความว่า มหาวิทยาลัยราชภัฏอุตรดิตถ์

“อธิการบดี” หมายความว่า อธิการบดีมหาวิทยาลัยราชภัฏอุตรดิตถ์

“พนักงานราชการ” หมายความว่า พนักงานราชการ สังกัดมหาวิทยาลัยราชภัฏอุตรดิตถ์

“เครื่องแบบปฏิบัติราชการ” หมายความว่า เครื่องแต่งกายทั้งหลายรวมถึงเครื่องหมายต่าง ๆ ตลอดจนสิ่งประกอบเครื่องแต่งกายอย่างอื่น ที่กำหนดให้พนักงานราชการแต่ง

“ตราสัญลักษณ์มหาวิทยาลัย” หมายความว่า ตราสัญลักษณ์มหาวิทยาลัยราชภัฏอุตรดิตถ์ เป็นรูปพระราชลัญจกรประจำพระองค์รัชกาลที่ ๙

“เครื่องหมายแสดงสังกัด” หมายความว่า โลหะสีทองตราสัญลักษณ์กระทรวงการอุดมศึกษา วิทยาศาสตร์ วิจัยและนวัตกรรม ระดับบริเวณคอเสื้อทั้งสองข้าง

“อินทรรู” หมายความว่า เครื่องหมายระดับบำ เป็นอินทรรูอ่อน ใช้ประดับเครื่องแบบปฏิบัติราชการที่มีตราสัญลักษณ์มหาวิทยาลัยทำด้วยโลหะดุนนูนสีทอง

ข้อ ๕ ให้อธิการบดีรักษาการตามประกาศนี้

หมวด ๑

เครื่องแบบปฏิบัติราชการสำหรับพนักงานราชการ

ข้อ ๖ เครื่องแบบปฏิบัติราชการสำหรับพนักงานราชการ มีสองประเภท ได้แก่

(ก) เครื่องแบบสีกากีคอพับ

(ข) เครื่องแบบสีกากีคอแบะ

หมวด ๒

ลักษณะของเครื่องแบบปฏิบัติราชการ

ข้อ ๗ เครื่องแบบสีกากีคอพับและคอแบะ มีลักษณะดังต่อไปนี้

(๑) สำหรับพนักงานราชการชาย ประกอบด้วย

(ก) หมวก ให้ใช้หมวกทรงหม้อตาลสีกากี กระบังหน้าทำด้วยหนังหรือวัสดุเทียมหนังสีดำ สายรัดคางสีดำหรือสีทอง กว้าง ๑ เซนติเมตร มีดุมโลหะสีทองตราครุฑพ่าห์ขนาดเล็กติดที่ข้างหมวก ข้างละ ๑ ดุม ผ้าพันหมวกเป็นแถบลายถักสีกากี หน้าหมวกติดตราครุฑพ่าห์ในบัวกระหนกทำด้วยโลหะ สีทองสูง ๖.๕ เซนติเมตร

การสวมหมวกให้สวมในโอกาสอันควร

(ข) เสื้อ ให้ใช้ได้สองแบบ ดังนี้

แบบที่ ๑ ให้ใช้เสื้อคอพับสีกากีแขนยาวรัดข้อมือ มีดุมที่ข้อมือข้างละ ๑ ดุม หรือแขนสั้น มีกระเปาะเย็บติดที่หน้าอกข้างละ ๑ กระเปาะ เป็นกระเปาะเสื่อมีแถบอยู่ตรงกลางตามทางตั้งกว้าง ๓.๕ เซนติเมตร มีใบกระเปาะรูปมนชายกลางแหลมหรือเป็นกระเปาะเสื่อชนิดไม่มีแถบกลางกระเปาะและใบปกกระเปาะเป็นรูปสี่เหลี่ยมผืนผ้า มุมกระเปาะและมุมปกกระเปาะเป็นรูปตัดพองาม ที่ปากกระเปาะทั้งสองข้างติดดุมข้างละ ๑ ดุม สำหรับขัดใบปกกระเปาะตัวเสื่อผ่าอกตลอด มีسابกว้าง ๓.๕ เซนติเมตร ติดดุมตามแนวอกเสื้อ ๕ ดุม ระยะห่างพอสมควร ที่ไหล่เสื่อประดับอินทรีนุทำด้วยผ้าสีเดียวกับเสื่อยาวตามความยาวของบ่า เย็บติดกับเสื่อเหนือบ่าทั้งสองข้างจากไหล่ไปคอ ปลายมน ด้านไหล่กว้าง ๔ เซนติเมตร ด้านคอกว้าง ๓ เซนติเมตร ตอนปลายขัดดุมติดกับตัวเสื่อ และให้ใช้อินทรีนุอ่อนประดับที่ไหล่เสื่อโดยสอดใส่ในอินทรีนุที่ทำด้วยผ้า และติดเข็มเครื่องหมายแสดงสังกัดขนาดสูง ๓ เซนติเมตร ที่ปกคอเสื้อด้านหน้าทั้งสองข้าง การสวมเสื้อให้สอดชายเสื่อไว้ในขอบกางเกง

แบบที่ ๒ ให้ใช้เสื้อคอแบะปล่อยเอวแบบคอตั้งสีกากีแขนสั้น ตัวเสื่อผ่าอกตลอดมีดุมที่อกเสื้อ ๔ ดุม มีกระเปาะเย็บติดภายนอกเป็นกระเปาะบนและล่าง อย่างละสองกระเปาะกระเปาะบนมีใบปกมน ชายกลางแหลมมีแถบกว้าง ๓.๕ เซนติเมตร ตรงกึ่งกลางกระเปาะทางตั้ง กระเปาะล่างเป็นกระเปาะยามมีใบปกรูปตัดที่ฝากระเปาะทั้งสองข้าง ติดดุมข้างละ ๑ ดุม สำหรับขัดกับใบกระเปาะที่เอวด้านหลังคาดด้วยผ้าสีเดียวกับเสื่อขนาดกว้าง ๕ เซนติเมตร ชายเสื่อมีตะเข็บกลางหลังเปิดไว้ถึงผ้าคาดเอว และติดเข็มเครื่องหมายแสดงสังกัดขนาดสูง ๓ เซนติเมตรที่ปกคอแบะทั้งสองข้าง

/ดุมที่ใช้...

ดุมที่ใช้กับเสื้อทั้งสองแบบมีลักษณะเป็นรูปกลมแบนทำด้วยวัสดุเดียวกับเสื้อ ให้ใช้เสื้อคอสีกากีแยะ แทนเสื้อสีกากีคอพับ ในโอกาสอันควร ผู้ได้รับพระราชทานเครื่องราชอิสริยาภรณ์ ให้ประดับแพรแถบเครื่องราชอิสริยาภรณ์ ที่อกเสื้อเหนือกระเป๋านซ้าย

(ค) กางเกง ให้ใช้แบบราชการสีกากี ไม่พับปลายขา

(ง) เข็มขัด ให้ใช้เข็มขัดทำด้วยด้ายถักสีกากี กว้าง ๓ เซนติเมตร หัวเข็มขัดทำด้วยโลหะ สีทองเป็นรูปสี่เหลี่ยมผืนผ้าทางนอน ปลายมนกว้าง ๓.๕ เซนติเมตร ยาว ๕ เซนติเมตร มีตราครุฑพ่าห์คูน นูนอยู่กึ่งกลางหัวเข็มขัด ไม่มีเข็มสำหรับสอดรู ปลายเข็มขัดหุ้มด้วยโลหะสีทองกว้าง ๑ เซนติเมตร

(จ) รองเท้า ถุงเท้า ให้ใช้รองเท้าหุ้มส้นหรือหุ้มข้อ หนังหรือวัสดุหนังเทียมสีดำหรือสีน้ำตาล ไม่มีลวดลาย ถุงเท้าสีเดียวกับรองเท้า

(ฉ) ป้ายชื่อและตำแหน่ง ให้มีป้ายชื่อพื้นสีดำ ขนาดกว้างไม่เกิน ๒.๕ เซนติเมตร ยาวไม่เกิน ๗.๕ เซนติเมตร แสดงชื่อ-สกุล หรือชื่อ-สกุลและชื่อตำแหน่งในสายงานที่ปฏิบัติ ประดับที่อกเสื้อเหนือกระเป๋านขวา

(๒) สำหรับพนักงานราชการหญิง ประกอบด้วย

(ก) หมวก ให้ใช้หมวกแก๊ปทรงอ่อนพับปีกสีกากี สายรัดคางสีดำหรือสีทอง กว้าง ๑ เซนติเมตร มีดุมโลหะสีทองตราครุฑพ่าห์ขนาดเล็กติดที่ข้างหมวกข้างละ ๑ ดุม ผ้าพันหมวกสีกากี หน้าหมวกติดตราครุฑพ่าห์ในบัวกระหนกทำด้วยโลหะสีทองสูง ๖.๕ เซนติเมตร

พนักงานราชการหญิงมุสลิม หากจะใช้ผ้าคลุมศีรษะให้ใช้ผ้าคลุมศีรษะสีกากีหรือสีที่กลมกลืนกับเสื้อ โดยให้คลุมศีรษะทั้งหมดเว้นใบหน้า ชายผ้าคลุมศีรษะ ด้านข้างยาวถึงบ่า ด้านหน้ายาวถึงระดับหน้าอก ขอบผ้าคลุมเย็บเรียบ ในกรณีที่มีการสวมหมวกให้สวมหมวกทับ ผ้าคลุมศีรษะ

การสวมหมวกให้สวมในโอกาสอันควร

(ข) เสื้อ ให้ใช้ได้สองแบบ ดังนี้

แบบที่ ๑ ให้ใช้เสื้อคอพับสีกากี ฝักอกตลอดตัวเสื้อ มีسابกว้างประมาณ ๒.๕ เซนติเมตร แขนยาวรัดข้อมือ ขอบปลายแขนกว้างประมาณ ๕ เซนติเมตร หรือแขนสั้นเหนือข้อศอกเล็กน้อยลดชาย กว้างประมาณ ๕ เซนติเมตร เดินคิ้วด้านหน้าเสื้อต่อจากเส้นบ่า มีตะเข็บผ่านกลางอก ยาวตลอดตัว ทั้งสองด้าน มีดุม ๕ ดุม ด้านหลังจากเส้นต่อจากบ่าหลังมีตะเข็บผ่านตามตัวเสื้อทั้งสองด้านเช่นเดียวกับ ด้านหน้า ที่ไหล่เสื้อประดับอินทรีธนูทำด้วยผ้าสีเดียวกับเสื้อยาวตามความยาวของบ่า เย็บติดกับเสื้อเหนือบ่าทั้งสองข้างจากไหล่ไปคอปลายมน ด้านไหล่กว้าง ๔ เซนติเมตร ด้านคอกว้าง ๓ เซนติเมตร ตอนปลายขัดดุมติดกับตัวเสื้อ และให้ใช้อินทรีธนูอ่อน ประดับที่ไหล่เสื้อ โดยสอดใส่อินทรีธนูที่ทำด้วยผ้า และติดเข็มเครื่องหมายแสดงสังกัดขนาดสูง ๓ เซนติเมตร ที่ปกคอเสื้อด้านหน้าทั้งสองข้าง

แบบที่ ๒ ให้ใช้เสื้อคอแบะปล่อยเอวสีกากี ผ่าอกตลอดตัวเสื้อ ไม่มีساب แขนยาวจรดข้อมือ หรือแขนสั้นเหนือศอกเล็กน้อย ตลบชายกว้างประมาณ ๕ เซนติเมตร ด้านหน้าเป็นคิ้วตามسابมีดุม ๓ ดุม ต่อด้านหน้าและด้านหลังยาวตามตัวและมีกระเป๋าล่าง ข้างละ ๑ กระเป๋า เป็นกระเป๋าเจาะเฉียงเล็กน้อย ไม่มีใบปกกระเป๋า และติดเข็มเครื่องหมายแสดงสังกัดขนาดสูง ๓ เซนติเมตรที่ปกคอแบะทั้งสองข้าง การสวมเสื้อให้ปล่อยชายเสื้อทับกระโปรงหรือกางเกง และคาดเข็มขัดผ้าสีกากีสีเดียวกับสีเสื้อ กว้าง ๒.๕ เซนติเมตร หัวสี่เหลี่ยมหุ้มผ้าคาดทับเสื้อ

ดุมที่ใช้กับเสื้อทั้ง ๒ แบบ มีลักษณะเป็นรูปกลมแบน ทำด้วยวัสดุเดียวกับเสื้อ

การสวมเสื้อแบบที่ ๑ ให้สอดชายเสื้อไว้ในของกระโปรงหรือกางเกง และคาดเข็มขัดทับขอบกระโปรง

ผู้ได้รับพระราชทานเครื่องราชอิสริยาภรณ์ ให้ประดับแพรแถบเครื่องราชอิสริยาภรณ์ ที่อกเสื้อเหนือกระเป๋านซ้าย

(ค) กางเกง กระโปรง ให้ใช้กางเกงหรือกระโปรง สีกากี ได้สีแบบ ดังนี้

แบบที่ ๑ กางเกงแบบราชการสีกากีไม่พับปลายขา

แบบที่ ๒ กางเกงสีกากีขายาว ขาตรง ไม่มีลวดลาย ขอบกางเกงกว้างประมาณ ๑ นิ้ว มีหรือไม่มีกระเป๋าก็ได้ มีซิبد้านหน้าหรือด้านข้างไม่พับปลายขา

แบบที่ ๓ กระโปรงสีกากียาวปิดเข่า ปลายบานเล็กน้อย

แบบที่ ๔ กระโปรงสีกากีมีตะเข็บหน้า ๒ ตะเข็บ ตะเข็บหลัง ๒ ตะเข็บ ยาวครึ่งเข่า ปลายบานเล็กน้อย

พนักงานราชการหญิงมุสลิมหากจะใช้กระโปรงให้ยาวคลุมข้อเท้าก็ได้

(ง) เข็มขัด มีสองแบบ ดังนี้

แบบที่ ๑ ให้ใช้เข็มขัดทำด้วยด้ายถักสีกากี กว้าง ๓ เซนติเมตร หัวเข็มขัดทำด้วยโลหะสีทอง เป็นรูปสี่เหลี่ยมผืนผ้าทางนอน ปลายมนกว้าง ๓.๕ เซนติเมตร ยาว ๕ เซนติเมตร มีตราครุฑพ่าห์ดุนนูน อยู่กึ่งกลางหัวเข็มขัด ไม่มีเข็มสำหรับสอดรู ปลายเข็มขัดหุ้มด้วยโลหะสีทองกว้าง ๑ เซนติเมตร คาดทับขอบกระโปรง

แบบที่ ๒ ให้ใช้เข็มขัดผ้าสีกากี สีเดียวกับสีเสื้อ กว้าง ๒.๕ เซนติเมตร หัวสี่เหลี่ยมหุ้มผ้าคาดทับเสื้อ

(จ) รองเท้า ถุงเท้า ให้ใช้รองเท้านุ่มส้นหรือนุ่มข้อ หนังหรือวัสดุเทียมหนัง สีดำหรือสีน้ำตาล แบบปิดปลายเท้า ไม่มีลวดลาย ส้นสูงไม่เกิน ๑๐ เซนติเมตร

(ฉ) ป้ายชื่อและตำแหน่ง ให้มีป้ายชื่อพื้นสีดำ ขนาดกว้างไม่เกิน ๒.๕ เซนติเมตร ยาวไม่เกิน ๗.๕ เซนติเมตร แสดงชื่อ-สกุล หรือชื่อ-สกุลและชื่อตำแหน่งในสายงานที่ปฏิบัติ ประดับที่อกเสื้อเหนือกระเป๋านขวา

ข้อ ๘ อินทรรณู ให้ใช้อินทรรณูอ่อนพื้นสีงาช้าง บนอินทรรณูประดับเข็มตราสัญลักษณ์มหาวิทยาลัยทำด้วยโลหะคูนสูง ๑.๕ เซนติเมตร รูปแบบของอินทรรณูอ่อนให้เป็นไปตามแนบท้ายประกาศนี้

หมวด ๓

การแต่งเครื่องแบบปฏิบัติราชการสำหรับพนักงานราชการ

ข้อ ๙ การแต่งเครื่องแบบพนักงานราชการหากประสงค์จะประดับเครื่องหมายอื่นให้ประดับตามพระราชบัญญัติเครื่องแบบข้าราชการฝ่ายพลเรือนโดยอนุโลม

ข้อ ๑๐ ให้พนักงานราชการแต่งเครื่องแบบปฏิบัติราชการในการปฏิบัติงานประจำวันได้

ข้อ ๑๑ ให้พนักงานราชการแต่งเครื่องแบบปฏิบัติราชการในการเข้าร่วมงานพระราชพิธี รัฐพิธี หรือพิธีต่าง ๆ ตามที่ระบุในหมายกำหนดการหรือกำหนดการและโอกาสอื่น ๆ ตามที่มหาวิทยาลัยกำหนด

ประกาศ ณ วันที่ ๒๕ ธันวาคม พ.ศ. ๒๕๖๗

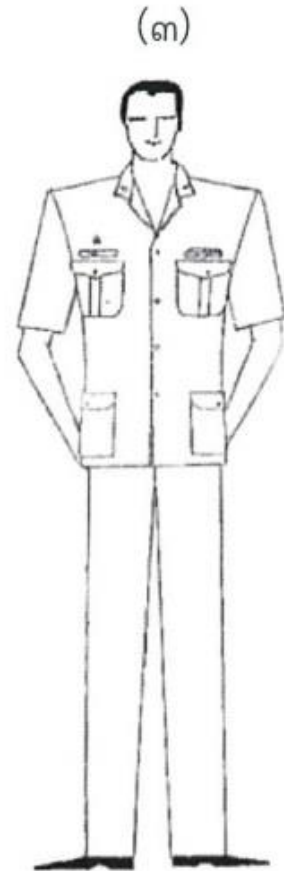
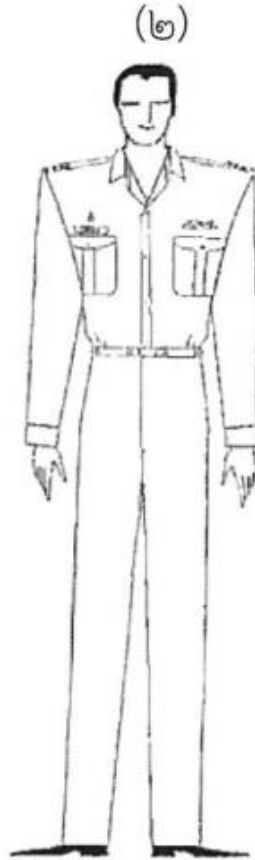
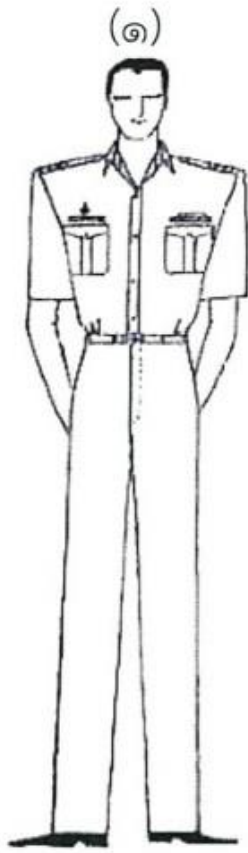


(รองศาสตราจารย์สุภาวิณี สัตยาภรณ์)
อธิการบดีมหาวิทยาลัยราชภัฏอุตรดิตถ์

เอกสารแนบท้ายประกาศมหาวิทยาลัยราชภัฏอุตรดิตถ์
ว่าด้วย เครื่องแบบปฏิบัติราชการสำหรับพนักงานราชการ สังกัดมหาวิทยาลัยราชภัฏอุตรดิตถ์
พ.ศ. ๒๕๖๗

ประเภทพนักงานราชการ	อินทราณู
<p>พนักงานราชการประเภทพิเศษ</p> <ul style="list-style-type: none">- กลุ่มงานเชี่ยวชาญพิเศษ	
<p>พนักงานราชการประเภททั่วไป</p> <ul style="list-style-type: none">- กลุ่มงานบริหารทั่วไป- กลุ่มงานวิชาชีพเฉพาะ- กลุ่มงานเชี่ยวชาญเฉพาะ	
<p>พนักงานราชการประเภททั่วไป</p> <ul style="list-style-type: none">- กลุ่มงานบริการ- กลุ่มงานเทคนิค	

เครื่องแบบปฏิบัติการ (กากี) ชาย

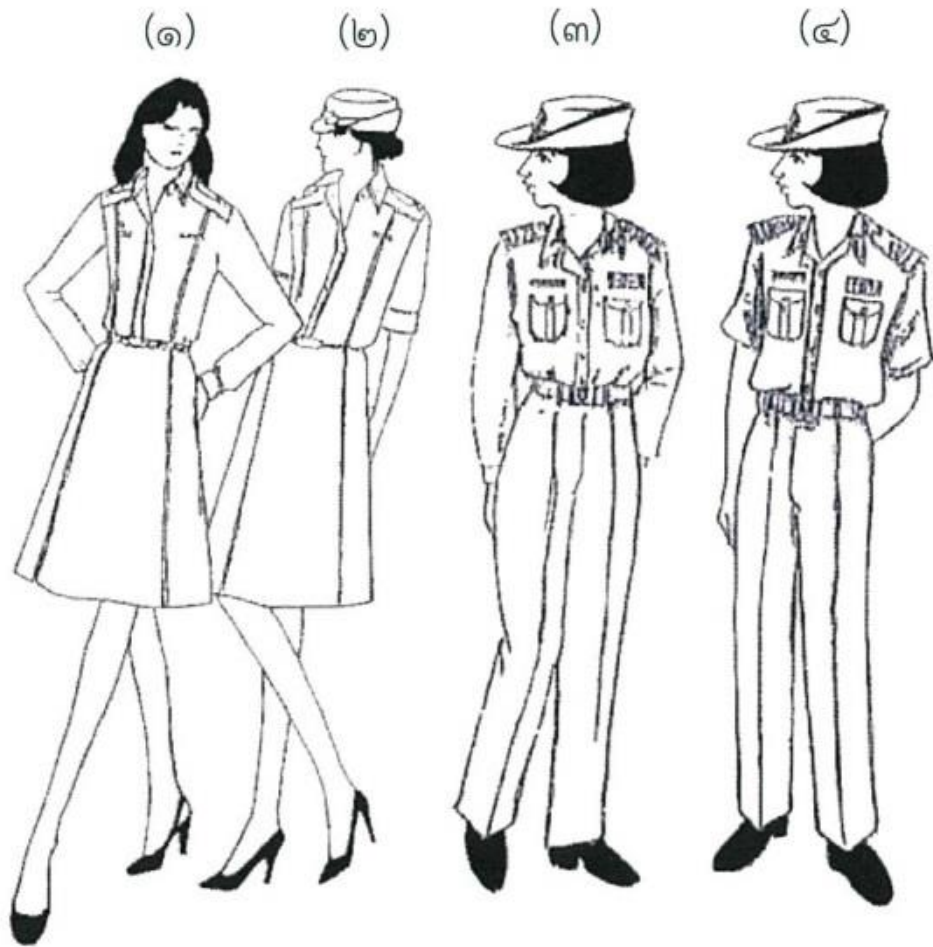


(1) เครื่องแบบสีกากีคอพับแขนสั้น

(2) เครื่องแบบสีกากีคอพับแขนยาว

(3) เครื่องแบบสีกากีคอแบะแขนสั้น

เครื่องแบบปฏิบัติการ (กากี) หญิง



(1) เครื่องแบบสีกากีคอพับแขนยาวสวมทับกระโปรง

(2) เครื่องแบบสีกากีคอพื่นแขนสั้นสวมทับกระโปรง

(3) เครื่องแบบสีกากีคอพับแขนยาวสวมทับกางเกง

(4) เครื่องแบบสีกากีคอพับแขนยาวสวมทับกางเกง

เครื่องแบบปฏิบัติการ (กากี) หญิง (ต่อ)



- (1) เครื่องแบบสีกากีคอพับแขนสั้นปล่อยเอวสวมกับกระโปรง
- (2) เครื่องแบบสีกากีคอพับแขนยาวปล่อยเอวสวมทับกับกระโปรง
- (3) เครื่องแบบสีกากีคอพับแขนสั้นปล่อยเอวสวมกับกางเกง
- (4) เครื่องแบบสีกากีคอพับแขนยาวปล่อยเอวสวมทับกับกางเกง

เครื่องแบบปฏิบัติการณ์ (กากี) หญิง (ต่อ)



- (1) เสื้อแบบกากีคอแบะแขนยาวปล่อยเอวสวมกับกระโปรง
- (2) เสื้อแบบกากีคอแบะแขนสั้นปล่อยเอวสวมกับกระโปรง
- (3) เสื้อแบบกากีคอแบะแขนสั้นปล่อยเอวสวมกับกางเกง
- (4) เสื้อแบบกากีคอแบะยาวสั้นปล่อยเอวสวมกับกางเกง

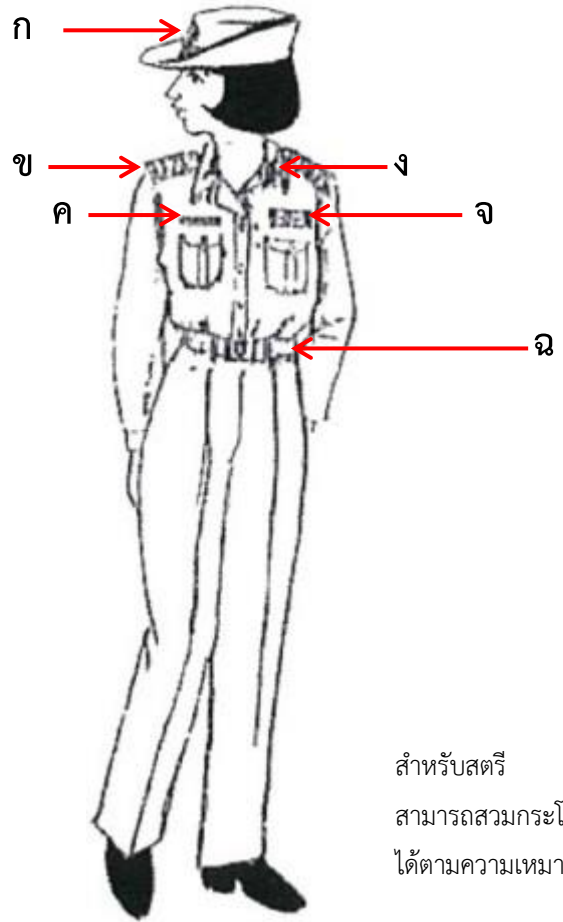
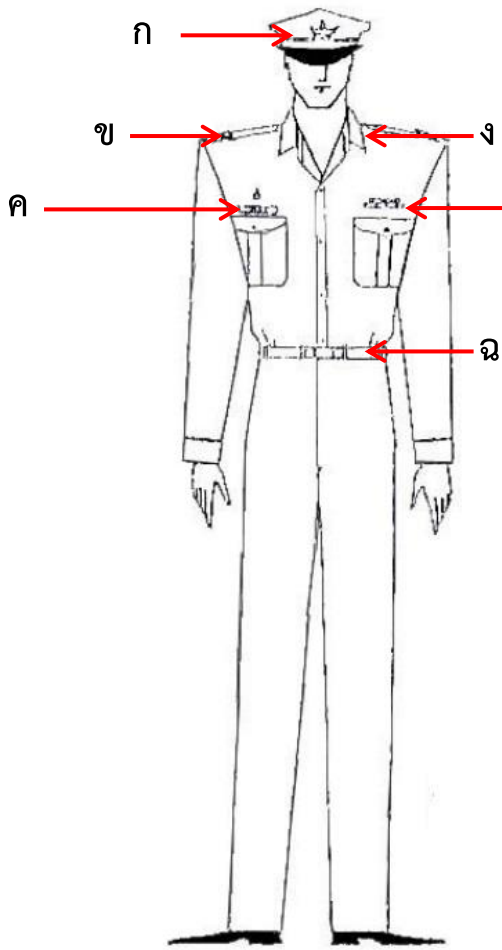
การแต่งกายสำหรับพนักงานมหาวิทยาลัยหญิงมุสลิม



ชุดปฏิบัติราชการ (กากี)

1. ใช้ผ้าคลุมศีรษะให้ใช้ผ้าคลุมศีรษะสีกากีหรือสีที่กลมกลืนกับเสื้อ โดยให้คลุมศีรษะทั้งหมดเว้นใบหน้า ชายผ้าคลุมศีรษะ ด้านข้างยาวถึงบ่า ด้านหน้ายาวถึงระดับหน้าอก ขอบผ้าคลุมเย็บเรียบ ในกรณีที่มีการสวมหมวกให้สวมหมวกทับ ผ้าคลุมศีรษะ
2. ใช้กระโปรงให้ยาวคลุมข้อเท้า

เครื่องหมายและการประดับเครื่องหมาย ชุดปฏิบัติราชการ (กากี)



สำหรับสตรี
สามารถสวมกระโปรง / กางเกง
ได้ตามความเหมาะสม

ก (หมวก ตรารครุฑ โลหะ)



ข (อินทราฉัตร ตามระดับ/ตำแหน่ง)
(ประดับตราสัญลักษณ์มหาวิทยาลัย)



ค (ป้ายชื่อ / ระบุตำแหน่ง)



ง (เครื่องหมายประดับปกคอเสื้อ)
(ตราสัญลักษณ์กระทรวง อว.)



จ (แถบแพรเครื่องราชอิสริยาภรณ์)



ฉ (เข็มขัด (ตรารครุฑ))

