



**ข้อบังคับมหาวิทยาลัยราชภัฏอุตรดิตถ์  
ว่าด้วย เครื่องแบบพนักงานมหาวิทยาลัยราชภัฏอุตรดิตถ์  
พ.ศ. ๒๕๖๗**

โดยที่เป็นการสมควรปรับปรุงข้อบังคับการแต่งกายของพนักงานมหาวิทยาลัย ให้สอดคล้องกับ  
สภาวการณ์ปัจจุบัน และเพื่อให้พนักงานมหาวิทยาลัยมีเครื่องแบบเป็นลักษณะเดียวกัน เพื่อความเป็น  
ระเบียบเรียบร้อยในราชการ

อาศัยอำนาจตามความในมาตรา ๑๘ (๒) และ (๑๓) แห่งพระราชบัญญัติมหาวิทยาลัยราชภัฏ  
พ.ศ. ๒๕๔๗ และมาตรา ๖๕/๑ แห่งพระราชบัญญัติระเบียบข้าราชการพลเรือนในสถาบันอุดมศึกษา  
(ฉบับที่ ๒) พ.ศ. ๒๕๕๑ ประกอบกับมติคณะกรรมการบริหารงานบุคคลในมหาวิทยาลัยราชภัฏ  
อุตรดิตถ์ ในคราวประชุมครั้งที่ ๓/๒๕๖๗ เมื่อวันที่ ๒๘ สิงหาคม พ.ศ. ๒๕๖๗ และมติสภามหาวิทยาลัย  
ในการประชุมครั้งที่ ๘/๒๕๖๗ เมื่อวันที่ ๖ กันยายน พ.ศ. ๒๕๖๗ จึงออกข้อบังคับไว้ดังต่อไปนี้

ข้อ ๑ ข้อบังคับนี้เรียกว่า “ข้อบังคับมหาวิทยาลัยราชภัฏอุตรดิตถ์ ว่าด้วย เครื่องแบบ  
พนักงานมหาวิทยาลัย พ.ศ. ๒๕๖๗”

ข้อ ๒ ข้อบังคับนี้ให้ใช้บังคับเมื่อพ้นกำหนดหนึ่งร้อยแปดสิบวันนับแต่วันประกาศเป็นต้นไป

ข้อ ๓ ให้ยกเลิก

ข้อบังคับมหาวิทยาลัยราชภัฏอุตรดิตถ์ ว่าด้วย เครื่องแบบของพนักงานมหาวิทยาลัย  
พ.ศ. ๒๕๕๕

ข้อบังคับมหาวิทยาลัยราชภัฏอุตรดิตถ์ ว่าด้วย เครื่องแบบของพนักงานมหาวิทยาลัย (ฉบับที่ ๒)  
พ.ศ. ๒๕๕๕

บรรดาข้อบังคับ ระเบียบ ประกาศและคำสั่งอื่นใดที่ขัดหรือแย้งกับข้อบังคับนี้ ให้ใช้ข้อบังคับนี้แทน  
ข้อ ๔ ในข้อบังคับนี้

“มหาวิทยาลัย” หมายความว่า มหาวิทยาลัยราชภัฏอุตรดิตถ์

“อธิการบดี” หมายความว่า อธิการบดีมหาวิทยาลัยราชภัฏอุตรดิตถ์

“พนักงานมหาวิทยาลัย” หมายความว่า พนักงานมหาวิทยาลัย สังกัดมหาวิทยาลัย  
ราชภัฏอุตรดิตถ์

“เครื่องแบบ” หมายความว่า เครื่องแต่งกายทั้งหลายรวมทั้งเครื่องหมายต่าง ๆ  
ตลอดจนสิ่งประกอบเครื่องแต่งกายอย่างอื่นที่ได้กำหนดให้พนักงานมหาวิทยาลัยแต่งกาย

“ตราสัญลักษณ์มหาวิทยาลัย” หมายความว่า ตราสัญลักษณ์มหาวิทยาลัยราชภัฏ  
อุตรดิตถ์ เป็นรูปพระราชลัญจกรประจำพระองค์รัชกาลที่ ๙

“อินทราธนู” หมายความว่า เครื่องหมายประดับบ่า โดยอินทราธนูแข็งใช้ประดับ  
เครื่องแบบพนักงานสำหรับพิธีการประเภทเครื่องแบบพิธีการ และอินทราธนูอ่อนใช้ประดับเครื่องแบบ  
พนักงานสำหรับพิธีการประเภทเครื่องแบบปฏิบัติงาน

/ “เครื่องหมาย...

“เครื่องหมายหน้าหมวก” หมายความว่า เครื่องหมายหน้าหมวกที่มีตราครุฑพ่าห์เป็นองค์ประกอบ

“เครื่องหมายแสดงสังกัด” หมายความว่า โลหะสีทองตราสัญลักษณ์กระทรวงการอุดมศึกษา วิทยาศาสตร์ วิจัยและนวัตกรรม ประดับบริเวณคอเสื้อทั้งสองข้าง

ข้อ ๕ อธิการบดีเป็นผู้รักษาการให้เป็นไปตามข้อบังคับนี้ ในกรณีที่มีปัญหาเกี่ยวกับการปฏิบัติตามข้อบังคับนี้ ให้คณะกรรมการบริหารงานบุคคลในมหาวิทยาลัยราชภัฏอุตรดิตถ์ (ก.บ.ม.) เป็นผู้ตีความวินิจฉัยชี้ขาด คำวินิจฉัยชี้ขาดให้ถือเป็นที่สุด และเสนอให้สภามหาวิทยาลัยทราบ

#### หมวด ๑

#### เครื่องแบบพนักงานมหาวิทยาลัย

ข้อ ๖ เครื่องแบบพนักงานมหาวิทยาลัย ให้มีสองชนิด ได้แก่

(๑) เครื่องแบบปฏิบัติงาน มีสองประเภท ดังนี้

(ก) เครื่องแบบสีกากีคอพับ

(ข) เครื่องแบบสีกากีคอแบะ

(๒) เครื่องแบบพิธีการ มีสามประเภท ดังนี้

(ก) เครื่องแบบปกติขาว

(ข) เครื่องแบบครึ่งยศ

(ค) เครื่องแบบเต็มยศ

#### หมวด ๒

#### ลักษณะของเครื่องแบบปฏิบัติงาน

ข้อ ๗ เครื่องแบบสีกากีคอพับและเครื่องแบบสีกากีคอแบะ มีลักษณะดังนี้

(๑) สำหรับพนักงานมหาวิทยาลัยชาย ประกอบด้วย

(ก) หมวก ให้ใช้หมวกทรงหม้อตาลสีกากี กระบังหน้าทำด้วยหนังหรือวัสดุเทียมหนังสีดำ สายรัดคางสีดำหรือสีทอง กว้าง ๑ เซนติเมตร มีดุมโลหะสีทองตราครุฑพ่าห์ขนาดเล็กติดที่ข้างหมวกข้างละ ๑ ดุม ผ้าพันหมวกเป็นแถบลายถักสีกากี หน้าหมวกติดตราครุฑพ่าห์ในบัวกระหนกทำด้วยโลหะสีทองสูง ๖.๕ เซนติเมตร

การสวมหมวกให้สวมในโอกาสอันควร

(ข) เสื้อ ให้ใช้ได้สองแบบ ดังนี้

แบบที่ ๑ ให้ใช้เสื้อคอพับสีกากีแขนยาวรัดข้อมือ มีดุมที่ข้อมือข้างละ ๑ ดุม หรือแขนสั้น มีกระเปาะเย็บติดที่หน้าอกข้างละ ๑ กระเปาะ เป็นกระเปาะเสื้อมีแถบอยู่ตรงกลางตามทางตั้งกว้าง ๓.๕ เซนติเมตร มีใบกระเปาะรูปมนชายกลางแหลมหรือเป็นกระเปาะเสื้อชนิดไม่มีแถบกลางกระเปาะและใบปกกระเปาะเป็นรูปสี่เหลี่ยมผืนผ้า มุมกระเปาะและมุมปกกระเปาะเป็นรูปตัดพองาม ที่ปากกระเปาะทั้งสองข้างติดดุมข้างละ ๑ ดุม สำหรับขัดใบปกกระเปาะตัวเสื้อผ่าอกตลอด มีสาคูกว้าง ๓.๕ เซนติเมตร ติดดุมตามแนวอกเสื้อ ๕ ดุม ระยะห่างพอสวมควรวัดไหล่เสื้อระดับอินทรีชนูทำด้วยผ้าสีเดียวกับเสื้อยาวตามความยาวของบ่า เย็บติดกับเสื้อเหนือบ่าทั้งสองข้างจากไหล่ไปคอ ปลายมน ด้านไหล่กว้าง ๔ เซนติเมตร ด้านคอกว้าง ๓ เซนติเมตร ตอนปลายขัดดุมติดกับตัวเสื้อ และให้ใช้อินทรีชนูอ่อนระดับที่ไหล่เสื้อโดยสอด ในอินทรีชนูที่ทำด้วยผ้า และติดเครื่องหมายแสดงสังกัดขนาดสูง ๓ เซนติเมตร ที่ปกคอเสื้อด้านหน้าทั้งสองข้าง การสวมเสื้อให้สอดชายเสื้อไว้ในขอบกางเกง

/ แบบที่...

แบบที่ ๒ ให้ใช้เสื้อคอแบะปล่อยเอวแบบคอตั้ง สีกากีแขนสั้น ตัวเสื้อผ่าอกตลอดมีดุม  
ที่อกเสื้อ ๔ ดุม มีกระเป่าเย็บติดภายนอกเป็นกระเป่าบนและล่าง อย่างละสองกระเป่า กระเป่าบน  
มีใบปกมนชายกลางแหลมมีแถบกว้าง ๓.๕ เซนติเมตร ตรงกึ่งกลางกระเป่าทางตั้ง กระเป่าล่างเป็น  
กระเป่ายาว มีใบปกรูปตัดที่ฝากระเป่าทั้งสองข้าง ติดดุมข้างละ ๑ ดุม สำหรับขัดกับใบกระเป่า ที่เอว  
ด้านหลังคาดด้วยผ้าสีเดียวกับเสื้อขนาดกว้าง ๕ เซนติเมตร ชายเสื้อมีตะเข็บกลางหลังเปิดไว้ถึงผ้าคาดเอว  
และติดเครื่องหมายแสดงสังกัดขนาดสูง ๓ เซนติเมตรที่ปกคอแบะทั้งสองข้าง

ดุมที่ใช้กับเสื้อทั้งสองแบบมีลักษณะเป็นรูปกลมแบนทำด้วยวัสดุเดียวกับเสื้อ

ให้ใช้เสื้อสีกากีคอแบะ แขนเสื้อสีกากีคอพับ ในโอกาสอันควร

ผู้ได้รับพระราชทานเครื่องราชอิสริยาภรณ์ ให้ประดับแพรแถบเครื่องราชอิสริยาภรณ์  
ที่อกเสื้อเหนือกระเป่าบนซ้าย

(ค) กางเกง ให้ใช้แบบราชการสีกากี ไม่พับปลายขา

(ง) เข็มขัด ให้ใช้เข็มขัดทำด้วยด้ายถักสีกากี กว้าง ๓ เซนติเมตร หัวเข็มขัดทำด้วยโลหะ  
สีทองเป็นรูปสี่เหลี่ยมผืนผ้าทางนอน ปลายมนกว้าง ๓.๕ เซนติเมตร ยาว ๕ เซนติเมตรมีตราครุฑพ่าห์  
ดุนูนอยู่กึ่งกลางหัวเข็มขัด ไม่มีเข็มสำหรับสอดรู ปลายเข็มขัดหุ้มด้วยโลหะสีทองกว้าง ๑ เซนติเมตร

(จ) รองเท้า ถุงเท้า ให้ใช้รองเท้าหุ้มส้นหรือหุ้มข้อ หนังหรือวัตถุเทียมหนัง สีดำหรือ  
สีน้ำตาล ไม่มีลาย ถุงเท้าสีเดียวกับรองเท้า

(ฉ) ป้ายชื่อและตำแหน่ง ให้มีป้ายชื่อพื้นสีดำ ขนาดกว้างไม่เกิน ๒.๕ เซนติเมตร  
ยาวไม่เกิน ๗.๕ เซนติเมตร แสดงชื่อ-สกุล หรือชื่อ-สกุลและชื่อตำแหน่งในการบริหารงานหรือชื่อตำแหน่ง  
ในสายงานที่ปฏิบัติ ประดับที่อกเสื้อเหนือกระเป่าบนขวา

(๒) สำหรับพนักงานมหาวิทยาลัยหญิง ประกอบด้วย

(ก) หมวก ให้ใช้หมวกแก๊ปทรงอ่อนพับปีกสีกากี สายรัดคางสีดำหรือสีทอง กว้าง ๑  
เซนติเมตร มีดุมโลหะสีทองตราครุฑพ่าห์ขนาดเล็กติดที่ข้างหมวกข้างละ ๑ ดุม ผ้าพันหมวกสีกากี  
หน้าหมวกติดตราครุฑพ่าห์ในบัวกระหนกทำด้วยโลหะสีทองสูง ๖.๕ เซนติเมตร

พนักงานมหาวิทยาลัยมุสลิม หากจะใช้ผ้าคลุมศีรษะให้ใช้ผ้าคลุมศีรษะสีกากีหรือ  
สีที่กลมกลืนกับเสื้อ โดยให้คลุมศีรษะทั้งหมดเว้นใบหน้า ชายผ้าคลุมศีรษะ ด้านข้างยาวถึงบ่า ด้านหน้า  
ยาวถึงระดับหน้าอก ขอบผ้าคลุมเย็บเรียบ ในกรณีที่มีการสวมหมวกให้สวมหมวกทับ ผ้าคลุมศีรษะ

การสวมหมวกให้สวมในโอกาสอันควร

(ข) เสื้อ ให้ใช้ได้สองแบบ ดังนี้

แบบที่ ๑ ให้ใช้เสื้อคอพับสีกากี สีอ่อนกว่ากระโปรงหรือสีเดียวกับกระโปรง ผ่าอกตลอด  
ตัวเสื้อ มีสาคอกว้างประมาณ ๒.๕ เซนติเมตร แขนยาวรัดข้อมือ ขอบปลายแขนกว้างประมาณ  
๕ เซนติเมตร หรือแขนสั้นเหนือข้อศอกเล็กน้อยตลบชาย กว้างประมาณ ๕ เซนติเมตร เดินคิ้วด้านหน้า  
เสื้อต่อจากเส้นบ่า มีตะเข็บผ่านกลางอก ยาวตลอดตัวทั้งสองด้าน มีดุม ๕ ดุม ด้านหลังจากเส้นต่อจากบ่า  
หลังมีตะเข็บผ่านตามตัวเสื้อทั้งสองด้านเช่นเดียวกับด้านหน้า ที่ไหล่เสื้อประดับอินทรรณูทำด้วยผ้า  
สีเดียวกับเสื้อยาวตามความยาวของบ่า เย็บติดกับเสื้อ เหนือบ่าทั้งสองข้างจากไหล่ไปคอปลายมน ด้าน  
ไหล่งว้าง ๔ เซนติเมตร ด้านคอกว้าง ๓ เซนติเมตร ตอนปลายขัดดุมติดกับตัวเสื้อ และให้ใช้อินทรรณูอ่อน  
ประดับที่ไหล่เสื้อ โดยสอดอินทรรณูที่ทำด้วยผ้า และติดเครื่องหมายแสดงสังกัดขนาดสูง ๓ เซนติเมตร  
ที่ปกคอเสื้อด้านหน้าทั้งสองข้าง

/ แบบที่...

แบบที่ ๒ ให้ใช้เสื้อคอแบะปล่อยเอว สีกากี สีเดียวกับกระโปรงหรือกางเกง ผ่าอกตลอดตัวเสื้อ ไม่มีساب แขนยาวจรดข้อมือหรือแขนสั้นเหนือศอกเล็กน้อย ตลบชายกว้างประมาณ ๕ เซนติเมตร ด้านหน้าเป็นคิ้วตามساب มีดุม ๓ ดุม ต่อด้านหน้าและด้านหลังยาวตามตัวและมีกระเป่าล่าง ข้างละ ๑ กระเป่า เป็นกระเป่าเจาะเฉียงเล็กน้อย ไม่มีใบปกกระเป่า และติดเครื่องหมายแสดงสังกัดขนาดสูง ๓ เซนติเมตรที่ปกคอแบะทั้งสองข้าง การสวมเสื้อให้ปล่อยชายเสื้อทับกระโปรงหรือกางเกง และคาดเข็มขัดผ้าสีกากีสีเดียวกับสีเสื้อ กว้าง ๒.๕ เซนติเมตร หัวสีเหลี่ยมมุมผ้าคาดทับเสื้อ

ดุมที่ใช้กับเสื้อทั้ง ๒ แบบ มีลักษณะเป็นรูปกลมแบน ทำด้วยวัสดุเดียวกับเสื้อ

การสวมเสื้อแบบที่ ๑ ให้สอดชายเสื้อไว้ในของกระโปรงหรือกางเกง และคาดเข็มขัดทับขอบกระโปรง

ผู้ได้รับพระราชทานเครื่องราชอิสริยาภรณ์ ให้ประดับแพรแถบเครื่องราชอิสริยาภรณ์ที่อกเสื้อเหนือกระเป่าบนซ้าย

(ค) กางเกง กระโปรง ให้ใช้กางเกงหรือกระโปรง สีกากี ได้สี่แบบ ดังนี้

แบบที่ ๑ กางเกงแบบราชการสีกากีไม่พับปลายขา

แบบที่ ๒ กางเกงสีกากีขายาว ขาตรง ไม่มีลวดลาย ขอบกางเกงกว้างประมาณ ๑ นิ้ว มีหรือไม่มีกระเป่าก็ได้ มีซิบบ้านหน้าหรือด้านข้างไม่พับปลายขา

แบบที่ ๓ กระโปรงสีกากียาวปิดเข่า ปลายบานเล็กน้อย

แบบที่ ๔ กระโปรงสีกากีมีตะเข็บหน้า ๒ ตะเข็บ ตะเข็บหลัง ๒ ตะเข็บ ยาวครึ่งเข่า ปลายบานเล็กน้อย

พนักงานมหาวิทยาลัยมุสลิมหากจะใช้กระโปรงให้ยาวคลุมข้อเท้าก็ได้

(ง) เข็มขัด มีสองแบบ ดังนี้

แบบที่ ๑ ให้ใช้เข็มขัดทำด้วยด้ายถักสีกากี กว้าง ๓ เซนติเมตร หัวเข็มขัดทำด้วยโลหะสีทองเป็นรูปสี่เหลี่ยมผืนผ้าทางนอน ปลายมนกว้าง ๓.๕ เซนติเมตร ยาว ๕ เซนติเมตร มีตราครุฑพ่าห์คูนูนอยู่กึ่งกลางหัวเข็มขัด ไม่มีเข็มสำหรับสอดรู ปลายเข็มขัดหุ้มด้วยโลหะสีทองกว้าง ๑ เซนติเมตร คาดทับขอบกระโปรง

แบบที่ ๒ ให้ใช้เข็มขัดผ้าสีกากี สีเดียวกับสีเสื้อ กว้าง ๒.๕ เซนติเมตร หัวสีเหลี่ยมมุมผ้าคาดทับเสื้อ

(จ) รองเท้า ถุงเท้า ให้ใช้รองเท้านุ่มส้นหรือนุ่มข้อ หนังหรือวัสดุเทียมหนัง สีดำหรือสีน้ำตาลแบบปิดปลายเท้า ไม่มีลวดลาย ส้นสูงไม่เกิน ๑๐ เซนติเมตร

(ฉ) ป้ายชื่อและตำแหน่ง ให้มีป้ายชื่อพื้นสีดำ ขนาดกว้างไม่เกิน ๒.๕ เซนติเมตร ยาวไม่เกิน ๗.๕ เซนติเมตร แสดงชื่อ-สกุล หรือชื่อ-สกุลและชื่อตำแหน่งในการบริหารงานหรือชื่อตำแหน่งในสายงานที่ปฏิบัติ ประดับที่อกเสื้อเหนือกระเป่าบนขวา

### หมวด ๓

#### ลักษณะของเครื่องแบบพิธีการ

ข้อ ๘ เครื่องแบบปกติสีขาว มีลักษณะดังนี้

(๑) สำหรับพนักงานมหาวิทยาลัยชาย ประกอบด้วย

(ก) หมวกทรงหม้อตาลสีขาว กระจับหน้าทำด้วยหนังหรือวัสดุเทียมหนังสีดำ สายรัดคางสีทองกว้าง ๑ เซนติเมตร มีดุมโลหะสีทองตราครุฑพ่าห์ขนาดเล็กติดที่ข้างหมวกข้างละ ๑ ดุม ผ้าพันหมวกเป็นแถบลายถักสีขาว หน้าหมวกติดตราครุฑพ่าห์ปักดิ้นสีทองขนาดสูง ๕ เซนติเมตร บนหมอนสักหลาดสีขาว

การสวมหมวกให้สวมในโอกาสอันควร

(ข) เสื้อให้ใช้เสื้อคอตั้งสีขาว ที่แนวسابอกให้ขัดดุมตราครุฑพ่าห์ขนาดเส้นผ่านศูนย์กลาง ๒.๕ เซนติเมตร ๕ ดุม ติดเครื่องหมายแสดงสังกัดที่คอเสื้อด้านหน้าทั้งสองข้างที่ใหญ่เสื้อให้ประดับอินทธรณูเชิง

ผู้ได้รับพระราชทานเครื่องราชอิสริยาภรณ์ให้ประดับแพรแถบเครื่องราชอิสริยาภรณ์ที่อกเสื้อเหนือกระเป๋านซ้ายด้วย

(ค) กางเกงขายาวสีขาวแบบราชการ ไม่พับปลายขา

(ง) รองเท้าหุ้มส้นหนังหรือวัสดุเทียมหนัง สีดำ ถุงเท้าสีดำ

(๒) สำหรับพนักงานมหาวิทยาลัยหญิง ประกอบด้วย

(ก) หมวก เป็นหมวกแก๊ปทรงอ่อนพับปีกสีขาว สายรัดคางสีทอง มีดุมโลหะสีทองตราครุฑพ่าห์ขนาดเล็กติดที่ข้างหมวกข้างละ ๑ ดุม ผ้าพันหมวกสีขาว หน้าหมวกติดตราครุฑพ่าห์ปักดุ้นสีทองขนาดสูง ๔.๕ เซนติเมตร บนหมอนสักหลาดสีขาว

พนักงานมหาวิทยาลัยมุสลิม หากจะใช้ผ้าคลุมศีรษะให้ใช้ผ้าคลุมศีรษะสีขาวหรือสีดำ โดยให้คลุมศีรษะทั้งหมดเว้นใบหน้า ชายผ้าคลุมศีรษะ ด้านข้างยาวถึงบ่า ด้านหน้ายาวถึงระดับหน้าอก ขอบผ้าคลุมเย็บเรียบ ในกรณีที่มีการสวมหมวกให้สวมหมวกทับ ผ้าคลุมศีรษะ

การสวมหมวกให้สวมในโอกาสอันควร

(ข) เสื้อให้ใช้เสื้อนอกคอแบะสีขาวแบบคอแหลมหรือคอป้าน แขนยาวถึงข้อมือตะเข็บหลัง ๔ ตะเข็บ ที่แนวسابอกขัดดุมตราครุฑพ่าห์ขนาดเส้นผ่านศูนย์กลาง ๑.๕ เซนติเมตร ๓ ดุม สำหรับเสื้อคอแหลม และ ๕ ดุม สำหรับเสื้อคอป้าน มีกระเป๋าล่างข้างละ ๑ กระเป๋า เป็นกระเป๋าเจาะเฉียงเล็กน้อย ไม่มีปกกระเป๋า ที่ใหญ่เสื้อให้ประดับอินทธรณูเชิงและให้ใช้เสื้อคอพับแขนยาวสีขาวเป็นเสื้อตัวใน ผูกผ้าพันคอสีดำเงื่อนกลาสีหรือเนคไทสีดำ

ผู้ได้รับพระราชทานเครื่องราชอิสริยาภรณ์ให้ประดับแพรแถบเครื่องราชอิสริยาภรณ์ที่อกเสื้อเหนือกระเป๋านซ้ายด้วย

(ค) กระโปรงให้ใช้กระโปรงสีขาวตีเกล็ดด้านหน้าสองเกล็ด และด้านหลังสองเกล็ดยาวปิดเข้า ปลายบานเล็กน้อย ใช้กับเสื้อคอแหลม หรือกระโปรงสีขาวยาวปิดเข้า ปลายบานเล็กน้อยใช้กับเสื้อคอป้าน

พนักงานมหาวิทยาลัยมุสลิมหากจะใช้กระโปรงให้ยาวคลุมข้อเท้าก็ได้

(ง) รองเท้า ถุงเท้า ให้ใช้รองเท้าหุ้มส้น หนังหรือวัสดุเทียมหนัง แบบปิดปลายเท้าสีดำ ไม่มีลวดลาย ส้นสูงไม่เกิน ๑๐ เซนติเมตร ถุงเท้ายาวสีเนื้อ

ข้อ ๙ เครื่องแบบครึ่งยศ ให้มีลักษณะและส่วนประกอบเช่นเดียวกับเครื่องแบบปกติขาว เว้นแต่กางเกงของพนักงานมหาวิทยาลัยชายหรือกระโปรงของพนักงานมหาวิทยาลัยหญิง ให้ใช้ผ้าสีดำและให้ผู้ที่ได้รับพระราชทานเครื่องราชอิสริยาภรณ์ ประดับเครื่องราชอิสริยาภรณ์ที่ได้รับพระราชทานตามทีระบุในหมายกำหนดการหรือกำหนดการสำหรับผู้ที่ได้รับพระราชทานเครื่องราชอิสริยาภรณ์ ชั้นสายสะพาย ให้ประดับแต่ดารา โดยไม่สวมสายสะพาย

ข้อ ๑๐ เครื่องแบบเต็มยศ ให้มีลักษณะและส่วนประกอบเช่นเดียวกับเครื่องแบบครึ่งยศ และผู้ที่ได้รับพระราชทานเครื่องราชอิสริยาภรณ์ ให้ประดับเครื่องราชอิสริยาภรณ์ที่ได้รับพระราชทานตามทีระบุในหมายกำหนดการหรือกำหนดการ สำหรับผู้ที่ได้รับพระราชทานเครื่องราชอิสริยาภรณ์ ชั้นสายสะพาย ให้ประดับดารา และสวมสายสะพายที่ได้รับพระราชทาน ถ้าได้รับพระราชทานมากกว่าหนึ่งสาย ต้องประดับดาราของสายอื่นด้วย

ข้อ ๑๑ อินทรรณู ที่ใช้ประดับเครื่องแบบมีสองแบบ ดังนี้

แบบที่ ๑ อินทรรณูแข็ง สำหรับเครื่องแบบพิธีการ มีลักษณะยาวตามความยาวปาก ฟันสีกหลาย สีดามีแถบไหมสีทองตรงขอบอินทรรณู ปลายอินทรรณูมนติดคุมตราสัญลักษณ์มหาวิทยาลัย บนอินทรรณู ปักด้ายสีทองลายดอกหางนกยูงฝรั่ง มีลวดลายไทยประกอบ รูปแบบของอินทรรณูแข็งให้เป็นไปตามแนบท้าย ข้อบังคับนี้

แบบที่ ๒ อินทรรณูอ่อน สำหรับเครื่องแบบปฏิบัติงาน ให้ใช้อินทรรณูอ่อนฟันสีกากี บนอินทรรณูประดับเข็มตราสัญลักษณ์มหาวิทยาลัยทำด้วยโลหะดุนนูนสีทอง และตราครุฑพ่าห์ รูปแบบของอินทรรณูอ่อนให้เป็นไปตามแนบท้ายข้อบังคับนี้

#### หมวด ๔

##### การแต่งเครื่องแบบพนักงานมหาวิทยาลัย

ข้อ ๑๒ การแต่งเครื่องแบบพนักงานมหาวิทยาลัยหากประสงค์จะประดับเครื่องหมายอื่น ให้ประดับตามพระราชบัญญัติเครื่องแบบข้าราชการฝ่ายพลเรือนโดยอนุโลม ในกรณีเป็นงานศพซึ่งมี กำหนดการระบุให้แต่งกายเต็มยศ ครึ่งยศ หรือปกติขาว ไว้ทุกข้อให้สวมปกอกแขนสีดำที่แขนเสื้อข้างซ้าย

ข้อ ๑๓ ให้พนักงานมหาวิทยาลัยแต่งเครื่องแบบปฏิบัติงานในการปฏิบัติงานประจำวันได้

ข้อ ๑๔ ให้พนักงานมหาวิทยาลัยแต่งเครื่องแบบปฏิบัติงาน หรือเครื่องแบบพิธีการในการเข้าร่วมงานพระราชพิธี รัฐพิธี หรือพิธีต่าง ๆ ตามที่ระบุในหมายกำหนดการหรือกำหนดการและโอกาสอื่น ๆ ตามที่มหาวิทยาลัยกำหนด

ข้อ ๑๕ ให้พนักงานมหาวิทยาลัยซึ่งพ้นจากตำแหน่งหน้าที่ไปแล้ว ใช้เครื่องแบบเหมือนกับพนักงานมหาวิทยาลัยซึ่งยังคงปฏิบัติงานอยู่ได้ เว้นแต่ผู้ซึ่งได้รับโทษทางวินัยขั้นปลดออก หรือไล่ออก

ให้ติดเครื่องหมายแสดงสังกัดที่ปกคอเสื้อด้านหน้าข้างซ้ายและเครื่องหมายอักษร "นก" ทำด้วยโลหะโปร่งสีทอง ไม่มีขอบ สูง ๒ เซนติเมตร ที่ปกคอเสื้อด้านหน้าข้างขวา

#### หมวด ๕

##### บทกำหนดโทษ

ข้อ ๑๖ ผู้ใดไม่มีสิทธิที่จะสวมเครื่องแบบหรือประดับเครื่องหมายของพนักงานมหาวิทยาลัย หรือไม่มีสิทธิใช้ยศ ตำแหน่ง เครื่องราชอิสริยาภรณ์หรือสิ่งที่มีหมายถึงเครื่องราชอิสริยาภรณ์ กระทำการ เช่นนั้นเพื่อให้บุคคลอื่นเชื่อว่าตนมีสิทธิ ต้องระวางโทษตามกฎหมาย

ความตามวรรคแรก กรณีเป็นบุคลากรของมหาวิทยาลัยราชภัฏอุตรดิตถ์ ให้ดำเนินการทางวินัย แก่บุคคลผู้นั้นด้วย

##### บทเฉพาะกาล





ข้อ ๑๗ บรรดาระเบียบ ประกาศ หรือหลักเกณฑ์ใดที่ยังไม่ได้ดำเนินการให้เป็นไปตามข้อบังคับนี้ ให้ใช้ระเบียบ ประกาศ หรือหลักเกณฑ์ที่บังคับใช้อยู่เดิมไปพลางก่อนเท่าที่ไม่ขัดหรือแย้งกับข้อบังคับนี้





ประกาศ ณ วันที่ ๖ กันยายน พ.ศ. ๒๕๖๗



(รองศาสตราจารย์พินิติ รตะนานุกูล)  
นายกสภามหาวิทยาลัยราชภัฏอุตรดิตถ์

เอกสารแนบท้ายข้อบังคับมหาวิทยาลัยราชภัฏอุตรดิตถ์  
ว่าด้วย เครื่องแบบพนักงานมหาวิทยาลัยราชภัฏอุตรดิตถ์ พ.ศ. ๒๕๖๗

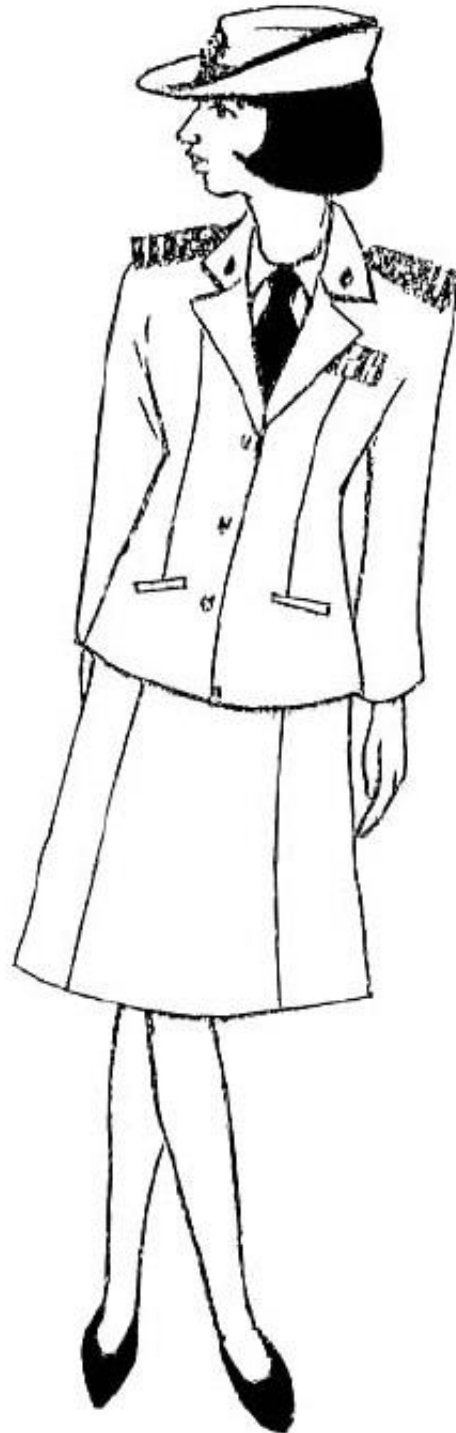
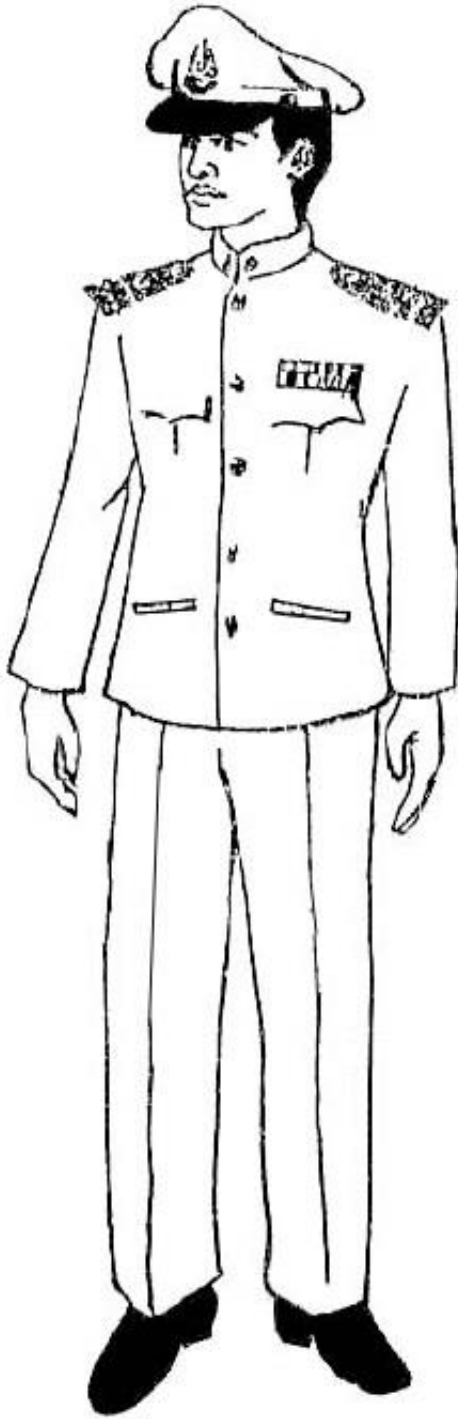
ประเภทตำแหน่ง			อินทรรู	
วิชาชีพเฉพาะหรือ เชี่ยวชาญเฉพาะ / ทัวไป	วิชาการ	บริหาร	เครื่องแบบปฏิบัติงาน (อินทรรูอ่อน)	เครื่องแบบพิธีการ (อินทรรูแข็ง)
ระดับเชี่ยวชาญพิเศษ	ศาสตราจารย์ อาจารย์เชี่ยวชาญพิเศษ (โรงเรียนสาธิต มรอ.)	อธิการบดี รองอธิการบดี คณบดี ผู้อำนวยการหรือหัวหน้าส่วนราชการที่เรียกชื่อ อย่างอื่นที่มีฐานะเทียบเท่าคณะ ผู้อำนวยการสำนักงานอธิการบดี		
ระดับเชี่ยวชาญ	รองศาสตราจารย์ อาจารย์เชี่ยวชาญ (โรงเรียนสาธิต มรอ.)			
ระดับชำนาญการพิเศษ	ผู้ช่วยศาสตราจารย์ อาจารย์ชำนาญการพิเศษ (โรงเรียนสาธิต มรอ.)	รองคณบดี ผู้ช่วยอธิการบดี รองผู้อำนวยการหรือรองหัวหน้าส่วนราชการ ที่เรียกชื่ออย่างอื่นที่มีฐานะเทียบเท่าคณะ		
ระดับชำนาญการ ระดับชำนาญงานพิเศษ	อาจารย์ อาจารย์ชำนาญการ (โรงเรียนสาธิต มรอ.)	ผู้อำนวยการกองหรือเทียบเท่า ผู้อำนวยการหรือหัวหน้าส่วนราชการที่เรียกชื่อ อย่างอื่นที่มีฐานะเทียบเท่ากอง		

ประเภทตำแหน่ง			อินทรรูป	
วิชาชีพเฉพาะหรือ เชี่ยวชาญเฉพาะ / ทั่วไป	วิชาการ	บริหาร	เครื่องแบบปฏิบัติงาน (อินทรรูปอ่อน)	เครื่องแบบพิธีการ (อินทรรูปแข็ง)
ระดับปฏิบัติการ ระดับชำนาญงาน	อาจารย์ปฏิบัติการ (โรงเรียนสาธิต มรอ.)			
ระดับปฏิบัติงาน				



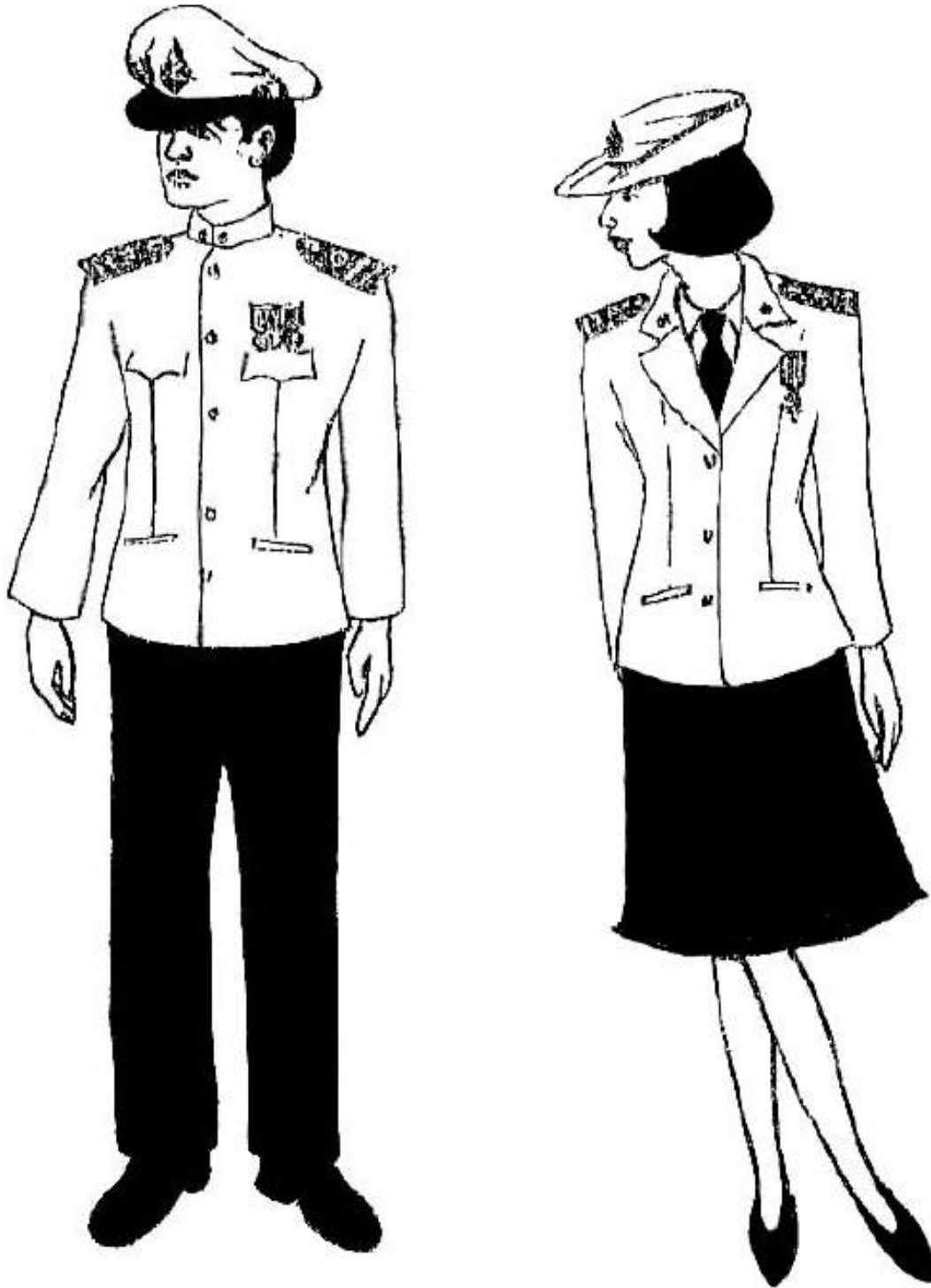
เครื่องแบบพนักงานมหาวิทยาลัยราชภัฏอุตรดิตถ์

๑. เครื่องแบบปกติขาว



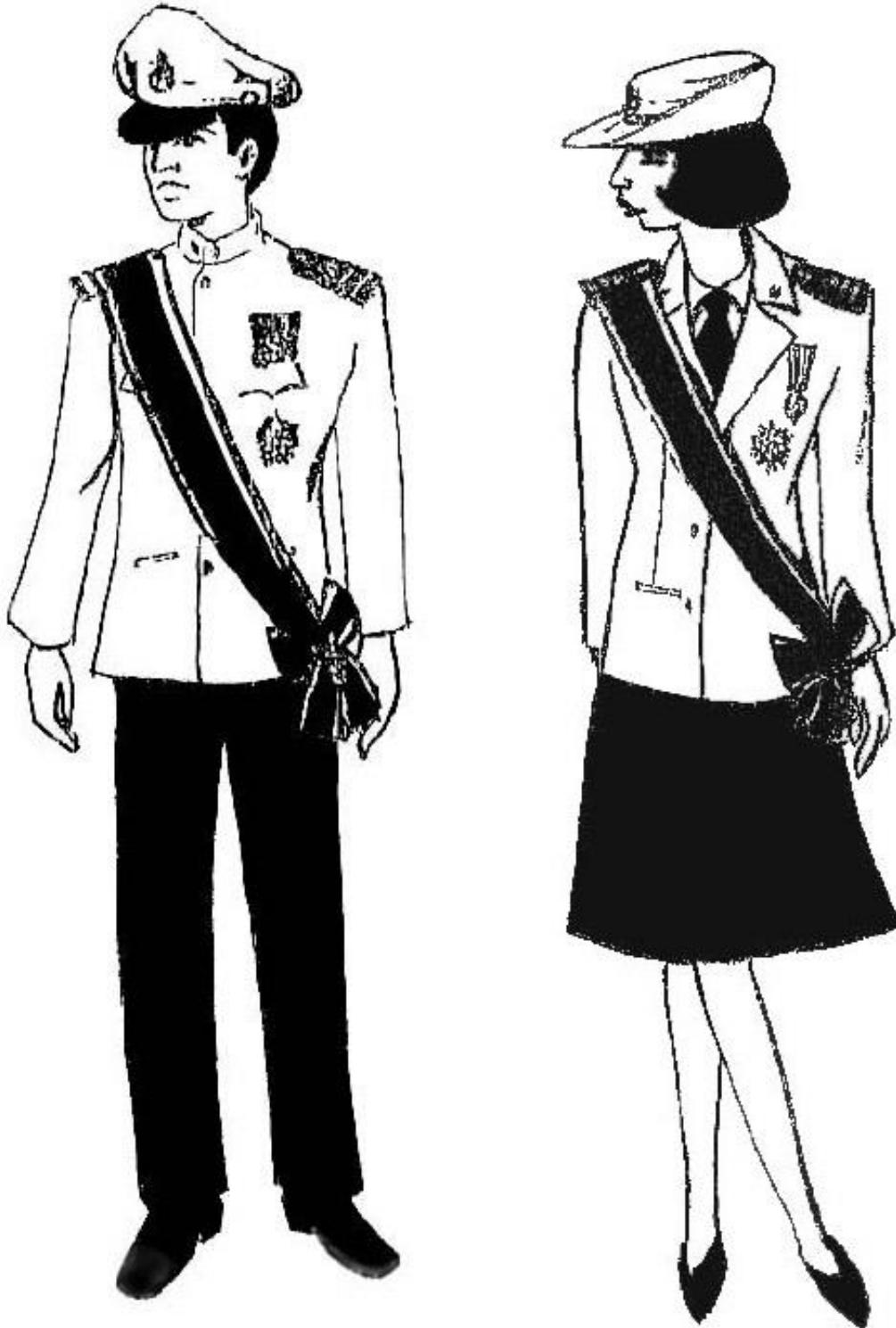
๒. เครื่องแบบครึ่งยศ

(ประดับเครื่องราชอิสริยาภรณ์ ไม่สวมสายสะพายและสายสร้อย)



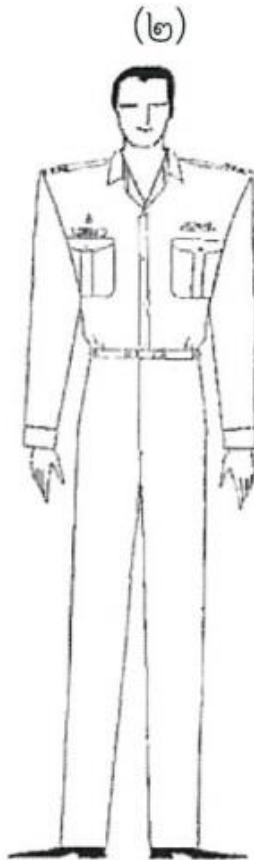
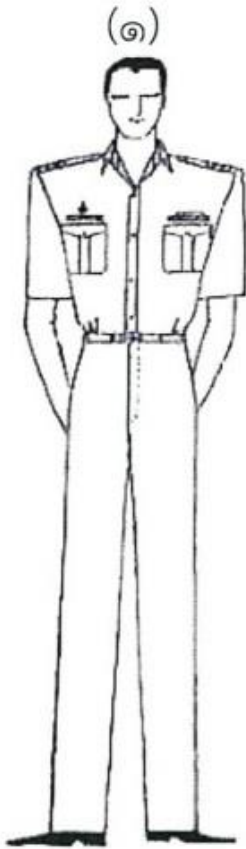
๓. เครื่องแบบเต็มยศ

(ประดับเครื่องราชอิสริยาภรณ์ตามชั้นตราที่ได้รับพระราชทาน)



๔. เครื่องแบบปฏิบัติการ (ภาคี)

๔.๑ เครื่องแบบปฏิบัติการ (ภาคี) ชาย

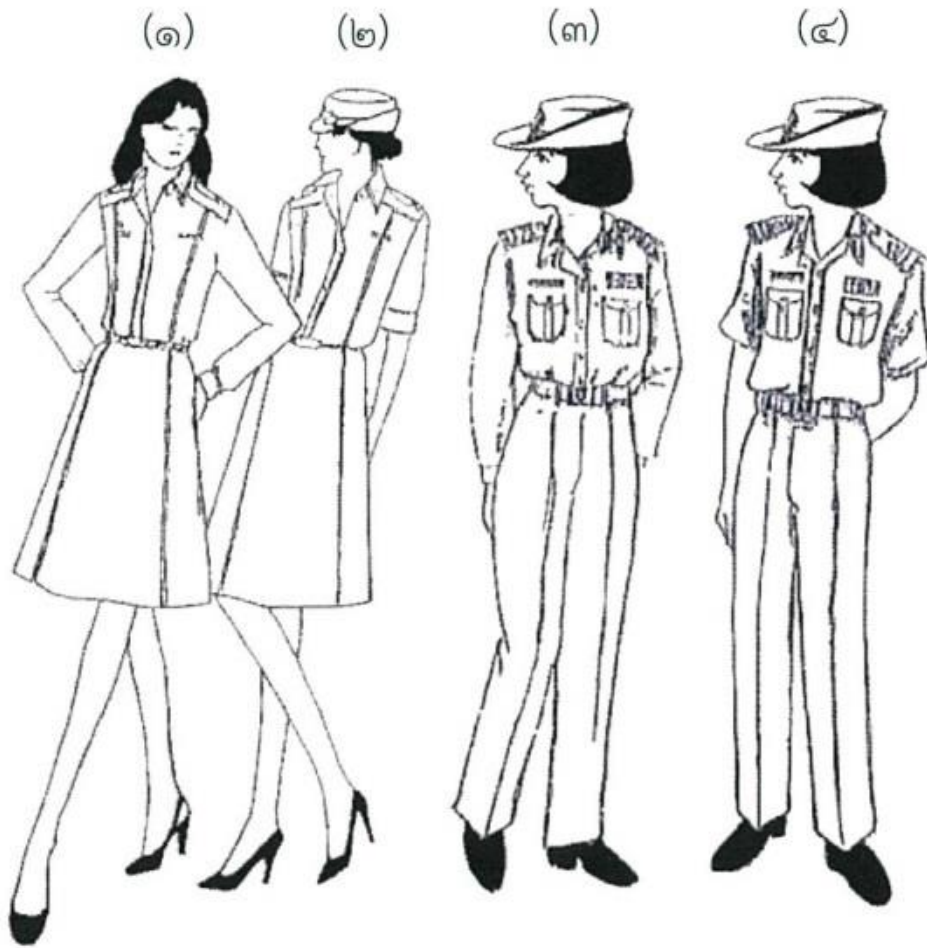


(๑) เครื่องแบบสีภาคีคอพับแขนสั้น

(๒) เครื่องแบบสีภาคีคอพับแขนยาว

(๓) เครื่องแบบสีภาคีคอแบะแขนสั้น

## ๔.๒ เครื่องแบบปฏิบัติการ (ภาคี) หญิง



(๑) เครื่องแบบสีกากีคอพับแขนยาวสวมทับกระโปรง

(๒) เครื่องแบบสีกากีคอพับแขนสั้นสวมทับกระโปรง

(๓) เครื่องแบบสีกากีคอพับแขนยาวสวมทับกางเกง

(๔) เครื่องแบบสีกากีคอพับแขนยาวสวมทับกางเกง

๔.๒ เครื่องแบบปฏิบัติการ (ภาคี) หญิง (ต่อ)



(๑) เครื่องแบบสีภาคีคอพับแขนสั้นปล่อยเอวสวมกับกระโปรง

(๒) เครื่องแบบสีภาคีคอพับแขนยาวปล่อยเอวสวมทับกับกระโปรง

(๓) เครื่องแบบสีภาคีคอพับแขนสั้นปล่อยเอวสวมกับกางเกง

(๔) เครื่องแบบสีภาคีคอพับแขนยาวปล่อยเอวสวมทับกับกางเกง

๔.๒ เครื่องแบบปฏิบัติการ (กากี) หญิง (ต่อ)



- (๑) เสื้อแบบกากีคอเบาะแขนยาวปล่อยเอวสวมกับกระโปรง
- (๒) เสื้อแบบกากีคอเบาะแขนสั้นปล่อยเอวสวมกับกระโปรง
- (๓) เสื้อแบบกากีคอเบาะแขนสั้นปล่อยเอวสวมกับกางเกง
- (๔) เสื้อแบบกากีคอเบาะยาวสั้นปล่อยเอวสวมกับกางเกง

## ๕. การแต่งกายสำหรับพนักงานมหาวิทยาลัยหญิงมุสลิม

เครื่องแบบปฏิบัติราชการ



เครื่องแบบพิธีการ



### ชุดพิธีการ

๑. ใช้ผ้าคลุมศีรษะให้ใช้ผ้าคลุมศีรษะสีขาวหรือสีดำ โดยให้คลุมศีรษะทั้งหมดเว้นใบหน้า ชายผ้าคลุมศีรษะ ด้านข้างยาวถึงบ่า ด้านหน้ายาวถึงระดับหน้าอก ขอบผ้าคลุมเย็บเรียบ ในกรณีที่มีการสวมหมวกให้สวมหมวกทับ ผ้าคลุมศีรษะ

๒. ใช้กระโปรงให้ยาวคลุมข้อเท้า

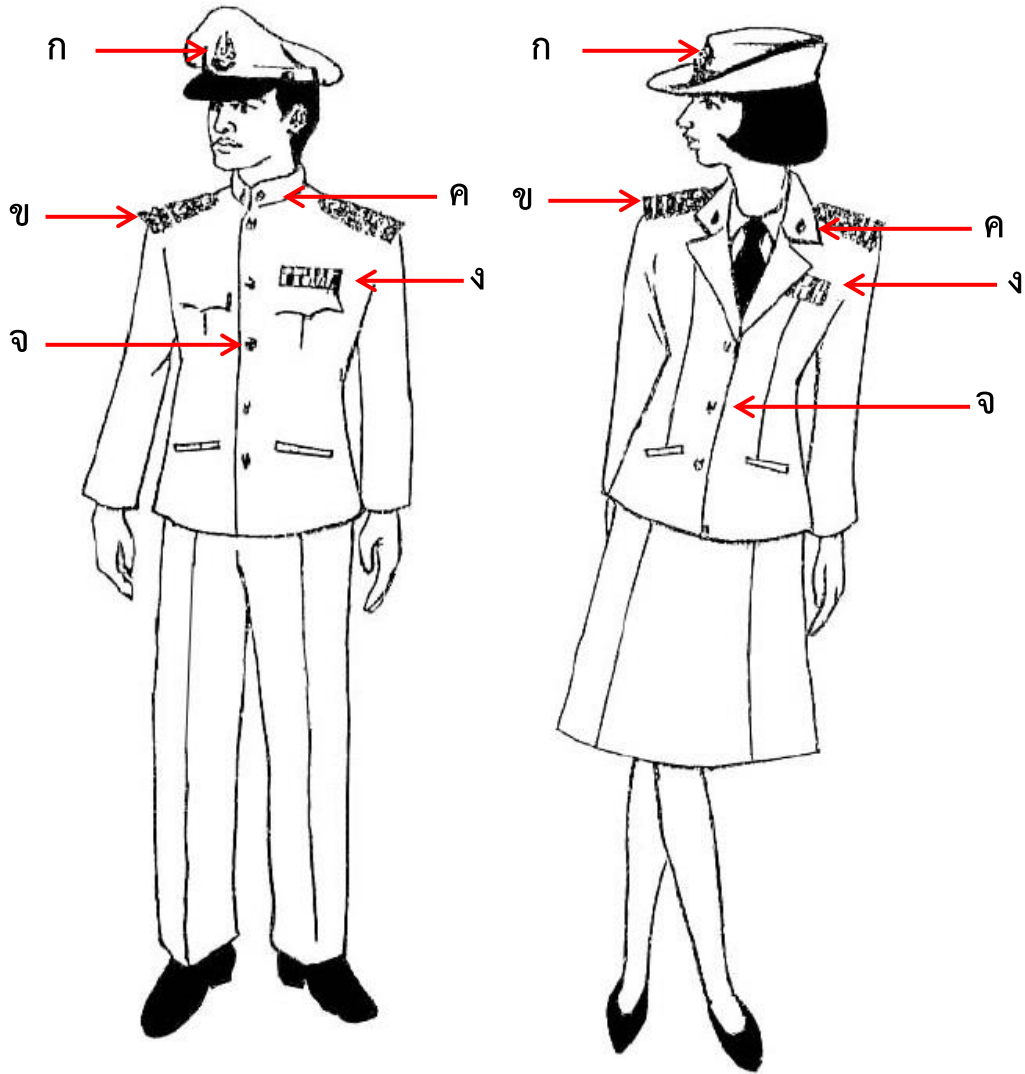
### ชุดปฏิบัติราชการ (กากี)

๑. ใช้ผ้าคลุมศีรษะให้ใช้ผ้าคลุมศีรษะสีกากีหรือสีที่กลมกลืนกับเสื้อ โดยให้คลุมศีรษะทั้งหมดเว้นใบหน้า ชายผ้าคลุมศีรษะ ด้านข้างยาวถึงบ่า ด้านหน้ายาวถึงระดับหน้าอก ขอบผ้าคลุมเย็บเรียบ ในกรณีที่มีการสวมหมวกให้สวมหมวกทับ ผ้าคลุมศีรษะ

๒. ใช้กระโปรงให้ยาวคลุมข้อเท้า



### เครื่องหมายและการประดับเครื่องหมาย ชุดพิธีการ



ก (หมวก ตราครุฑ)



ข (อินทราธนู ตามระดับ/ตำแหน่ง)



ค (เครื่องหมายประดับปกคอเสื้อ)  
(ตราสัญลักษณ์กระทรวง อว.)



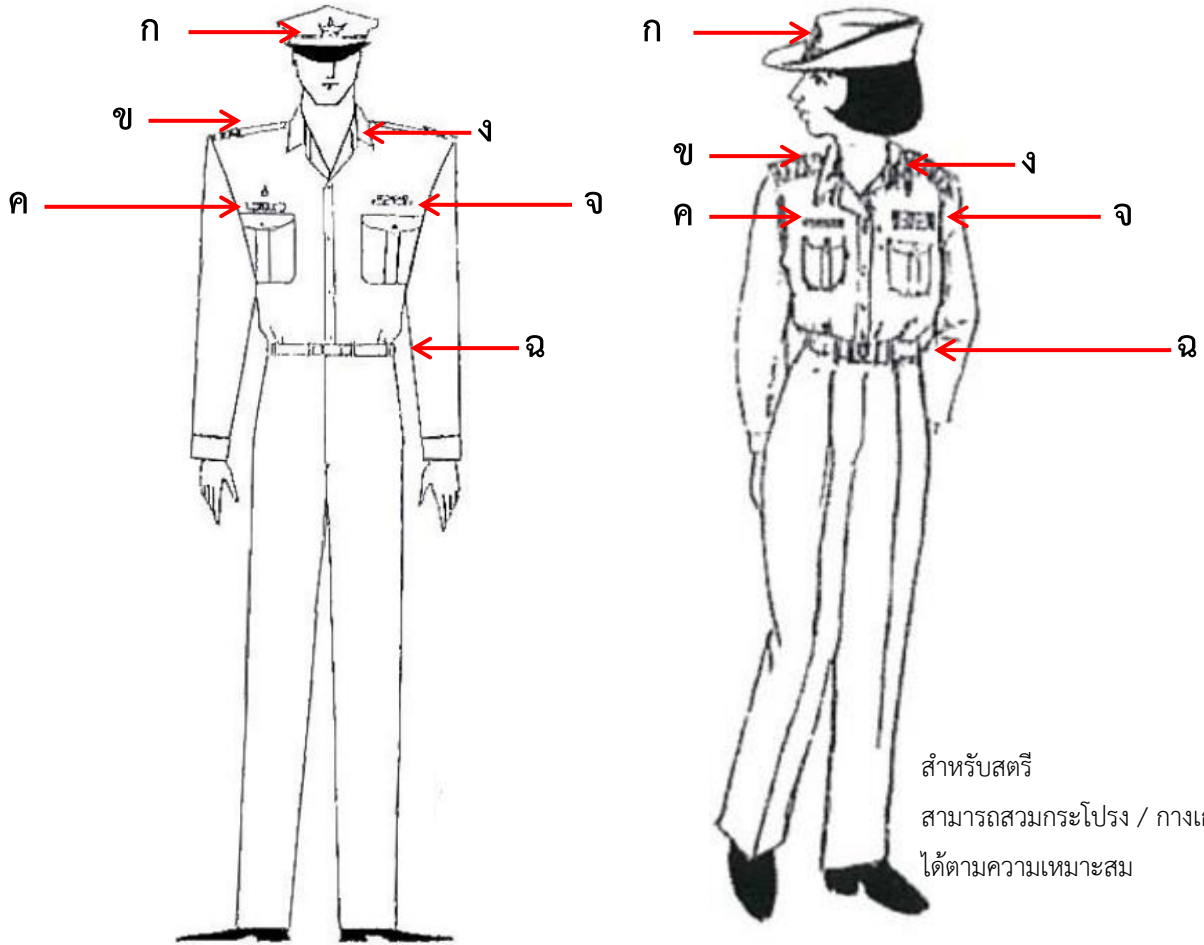
ง (แถบแพรเครื่องราชอิสริยาภรณ์)



จ (ตุ้มโลหะ (ตราครุฑ))



### เครื่องหมายและการประดับเครื่องหมาย ชุดปฏิบัติการ (กาเกี)



สำหรับสตรี  
สามารถสวมกระโปรง / กางเกง  
ได้ตามความเหมาะสม

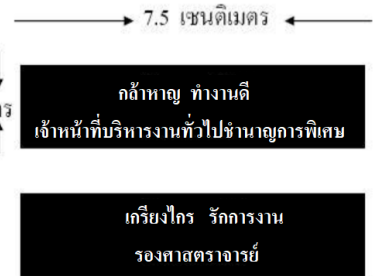
ก (หมวก ตราครุฑ โลหะ)



ข (อินทรรนุ ตามระดับ/ตำแหน่ง)  
(ประดับตราสัญลักษณ์มหาวิทยาลัย)



ค (ป้ายชื่อ / ระบุตำแหน่ง)



ง (เครื่องหมายประดับปกคอเสื้อ)  
(ตราสัญลักษณ์กระทรวง อว.)



จ (แถบแพรเครื่องราชอิสริยาภรณ์)



ฉ (เข็มขัด (ตราครุฑ))

